

راهنمای استفاده از لباسشویی های دوو

# DAEWOO

1000-1200-1400 RPM



شرکت مازندپلاست نور



۱	اطلاعات فنی
۲	نکات ایمنی
۳	آماده سازی دستگاه
۴	نصب دستگاه
۷	روش برطرف کردن لکه ها
۱۰	علائم بین المللی روی لباسها
۱۱	قسمتهای مختلف دستگاه
۱۲	طریقه استفاده
۱۴	عملکرد دکمه ها و ویژگیها
۱۷	برنامه های شستشو
۲۵	طریقه استفاده از شوینده
۲۵	نگهداری و تمیز کردن
۲۷	عیب یابی
۲۹	پیامهای خطا
۳۳	نقشه برق

## اطلاعات فنی

عرض ۵۹/۵ cm	ابعاد	به برچسب کنار دستگاه مراجعه کنید.	منبع برق
ارتفاع ۸۵ cm		به برچسب کنار دستگاه مراجعه کنید.	مجموع مصرف برق
طول ۵۴ cm		به برچسب کنار دستگاه مراجعه کنید.	فیوز خودکار
لباسهای پشمی و ظریف ۱ kg		لباسهای نخی و کتان: ۷ kg الیاف مصنوعی: ۲/۵ kg	حداکثر میزان لباس



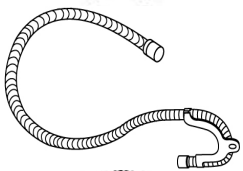



- ◀ این لباسشویی تنها برای استفاده در منزل طراحی شده است، از آن استفاده های نامتعارف نکنید.
- ◀ هرگونه تغییر در ساختار دستگاه خطرناک بوده و منجر به آسیب رسیدن به کاربر و دستگاه می شود.
- ◀ وزن دستگاه زیاد می باشد، بنابراین برای جابجایی و حمل آن باید اصول خاصی رعایت شود (مراجعه شود به بخش آماده سازی).
- ◀ افرادی که با عملکرد دستگاه آشنا نیستند نباید با آن کار کنند.
- ◀ هرگونه تغییری در سیستم آب و برق دستگاه ممنوع می باشد.
- ◀ در هنگام نصب مراقب باشید که سیم برق در زیر دستگاه قرار نگیرد.
- ◀ قبل از استفاده برای جلوگیری از صدمه دیدن دستگاه، همه وسایل بسته بندی و حفاظتی را خارج کنید، عدم انجام این کار منجر به وارد آمدن آسیب جدی به دستگاه می شود.
- ◀ اگر لباسشویی روی فرش یا موکت قرار دارد بایستی مطمئن شوید که هوا آزادانه در زیر آن جریان دارد.
- ◀ دستگاه باید به پریز دارای سیم اتصال به زمین متصل گردد.
- ◀ از اتصال چند دستگاه به یک پریز مشترک خودداری نمایید.
- ◀ در پایان کار با دستگاه، دوشاخه را از پریز جدا کرده و شیر آب را ببندید.
- ◀ با دستان مرطوب دوشاخه را به پریز متصل نکرده و یا آنرا نکشید. برای جدا کردن دوشاخه هرگز سیم اتصال را نکشید، بلکه خود دوشاخه را گرفته و از پریز بکشید.
- ◀ تنها لباسهایی که قابلیت شستشو با لباسشویی دارند را بشویید و اگر در این مورد شک دارید به برچسب لباس مراجعه کنید (به جدول علائم لباسها مندرج در صفحه ۱۰ مراجعه شود).
- ◀ قبل از قرار دادن لباسها در دستگاه بررسی کنید که همه جیبها خالی باشند زیرا اشیاء محکم یا نوک تیز مانند سکه، سوزن، میخ، یا حتی سنگ می توانند موجب وارد نمودن آسیبهای جدی به دستگاه شوند.
- ◀ لباسهای آلوده به مواد نفتی را با لباسشویی نشوید، بلکه ابتدا لکه ها را با مواد شوینده پاک کرده و صبر کنید تا لباسها کاملاً خشک شوند، سپس آنها را با لباسشویی بشوید.
- ◀ توجه داشته باشید که درب دستگاه را تا ۱ دقیقه پس از اتمام شستشو یا خاموش کردن نمی توان باز کرد.
- ◀ از قراردادن لباسها روی درب لباسشویی یا وارد کردن نیروی اضافی روی درب خودداری کنید.



- ◀ پس از شستشوی پرده و پارچه های بلند، فیلتر خروجی را بررسی کرده و در صورت نیاز آنرا تمیز کنید.
- ◀ هرگز دستگاه را تعمیر یا باز نکنید و برای هر اقدامی به مرکز سرویس مشتریان مراجعه نمایید.
- ◀ اگر سیم برق یا دوشاخه آسیب دید، تعویض آن باید بوسیله متخصص مرکز خدمات مشتریان انجام شود.
- ◀ قبل از تمیز کردن و انجام هرگونه سرویسکاری دوشاخه را از پریز جدا کنید.
- ◀ از قرار دادن دستگاه در مکانهای روباز و مرطوب خودداری کنید زیرا رطوبت در هنگام کار دستگاه موجب بروز خطر می شود. همچنین از پاشیدن آب به قسمت کنترل پانل خودداری کنید.
- ◀ تعمیر دستگاه فقط باید بوسیله تعمیر کار مجاز مرکز خدمات مشتریان انجام شود در غیر اینصورت منجر به وارد آمدن آسیبهای جدی به دستگاه شده و ضمانت نامه آن نیز باطل می شود.
- ◀ برای شستشوی جوراب یا لباسهای زیر از یک عدد کیسه نخی استفاده کنید بگونه ای که لباسها را در آن قرار داده و کیسه را گره بزنید.
- ◀ برای تعمیر دستگاه فقط باید از قطعات اصلی استفاده شود.
- ◀ اگر دستگاه را برای مدت طولانی نیاز ندارید حتماً دوشاخه را از برق کشیده و شیرهای ورودی را ببندید همچنین توصیه می شود که درب دستگاه را نیمه باز بگذارید تا هوا در داخل درام جریان داشته باشد.

### آماده سازی دستگاه

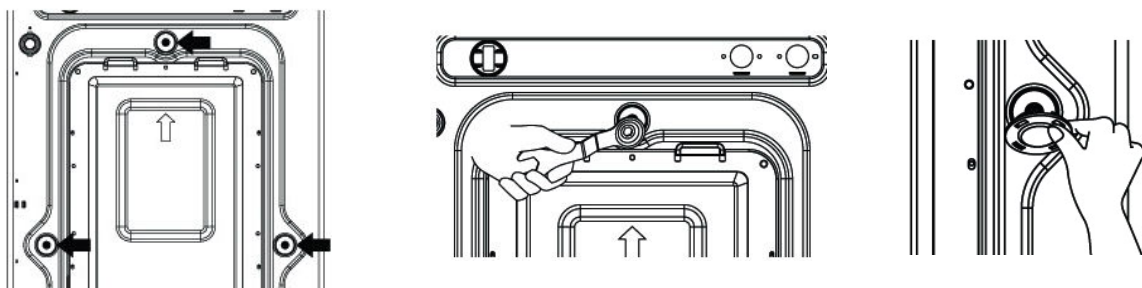
- ۱- ابتدا دستگاه را از درون بسته بندی خارج نموده و کلیه فومها و دیگر اجزاء بسته بندی را از آن جدا کنید
- ۲- لوازم همراه محصول را طبق لیست زیر کنترل کنید:

شلنگ تخلیه	شلنگ ورودی	دفترچه راهنما	درپوش پلاستیکی
			 ۳ عدد

- ◀ به هنگام نصب دستگاه برای جلوگیری از آسیبهای ناشی از حمل و نقل، سه عدد پیچ به همراه واشر لاستیکی در پشت بدنه نصب می شود که قبل از استفاده باید آنها را جدا کرد در غیر اینصورت در هنگام کار موجب تولید سر و صدا، لرزش شدید و خرابی دستگاه می شود.
- ◀ پس از جدا کردن پیچها حتماً درپوشهای پلاستیکی را در محل سوراخها قرار دهید.

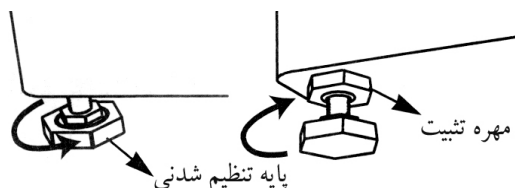


◀ برای جابجائی دستگاه باید دوباره پیچها و واشرها را در جای خود قرار دهید سپس آنرا جابجا کنید.



### نصب دستگاه

◀ پس از پیدا کردن مناسب ترین مکان برای قرار دادن دستگاه، سطح آنرا با استفاده از ۴ پایه تنظیم شدنی تراز کنید.



◀ در هنگام قرار دادن و تنظیم پایه ها مهره ها را بخوبی محکم کنید.

◀ اگر دستگاه بخوبی نصب نشده و تراز نباشد، در هنگام کار کردن حرکت کرده و تولید صدا می کند و ممکن است آسیب ببیند.

**توجه:** جهت اطمینان از اینکه دستگاه درست تراز شده است، قسمت فوقانی دستگاه را به جلو تکان دهید و مطمئن شوید که هیچگونه لقی وجود ندارد.

◀ توصیه می شود دستگاه را در مکانهای بسیار سرد قرار ندهید.

◀ مقداری فضا در اطراف دستگاه در نظر بگیرید: چپ و راست ۲سانتیمتر و پشت ۱۰سانتیمتر



### طریقه اتصال لوله های آب لباسشویی

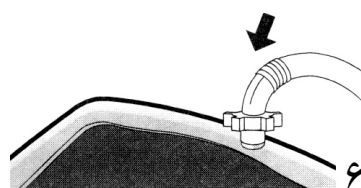
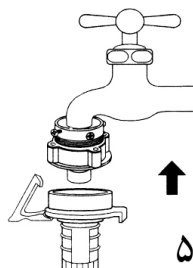
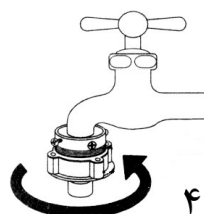
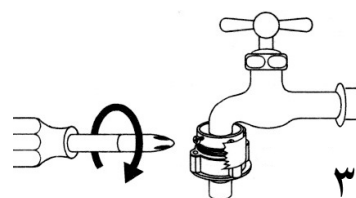
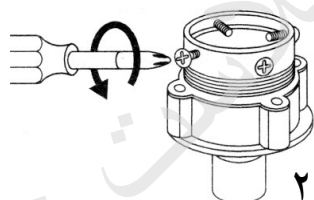
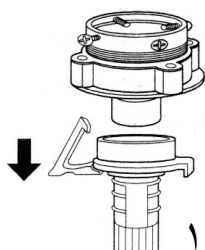
در لباسشویی هایی که مجهز به دو ورودی آب هستند یکی را به شیر آب گرم و دیگری را به شیر آب سرد متصل کنید. در صورتیکه تنها یک لوله آب وجود دارد آنرا به ورودی آب سرد متصل کنید، در این مواقع باید ورودی آب گرم مسدود شود یا از شیر یک به دو استفاده شود.



توصیه می شود اگر از سیستم تقویت فشار آب ورودی استفاده می نمائید، بایستی فشار ورودی آب دستگاه بصورت دستی تنظیم شود.

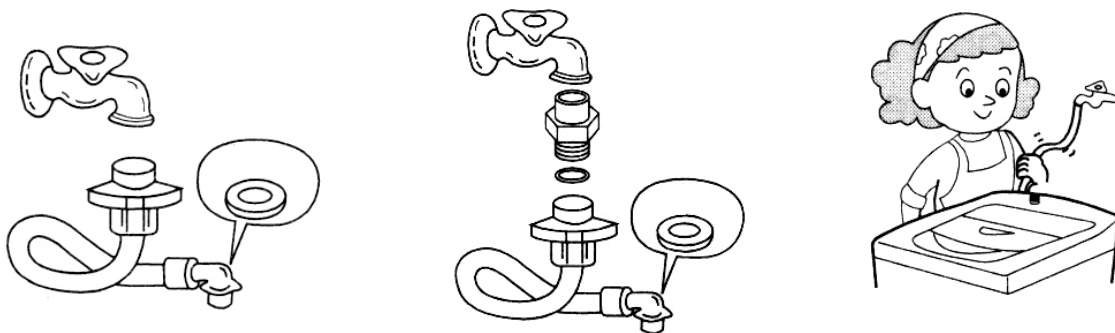
### برای شیرهای آب معمولی

۱. یقه لوله ورودی را پایین بکشید تا بتوانید رابط را از آن جدا سازید.
۲. سپس ۴ عدد پیچ اطراف رابط را آهسته باز کنید تا جاییکه براحتی به شیر آب متصل شود.
۳. پس از آن پیچهای رابط را ببندید تا محکم به شیر متصل شود.
۴. چسب دور رابط را باز کرده و قطعه پایین رابط را بپیچانید تا محکم شود.
۵. یقه لوله ورودی را پایین کشیده و لوله ورودی را به شیر آب متصل کنید.
۶. انتهای دیگر لوله ورودی را به ورودی دستگاه متصل کنید و در جهت عقربه های ساعت بچرخانید تا محکم شود.



### برای شیرهای آب سرپیچ دار

۱. لوله ورودی را به شیر آب ببندید بدین صورت که رابط را بدور شیر بپیچانید.
۲. در صورت لزوم می توانید از رابط ورودی استفاده کنید.
۳. انتهای دیگر ورودی آب را به لباسشویی متصل کرده و بچرخانید تا محکم شود.



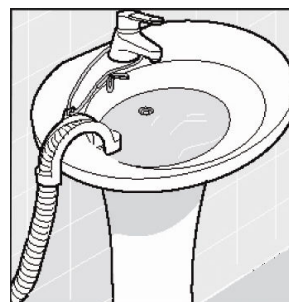
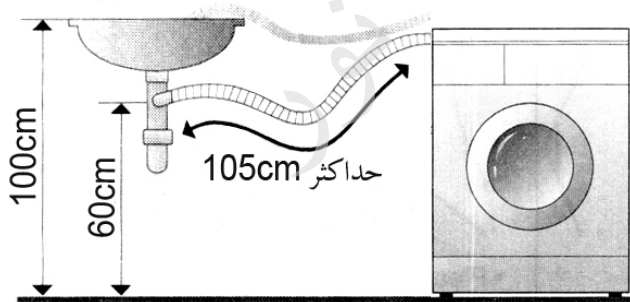
◀ پس از اتصال لوله ورودی شیر آب را باز کنید و اجازه دهید مقدار زیادی آب خارج شود تا اینکه رنگ آن شفاف شده و هیچگونه رسوبات و ناخالصی نداشته باشد.

◀ لوله تخلیه را از پلاستیک لوازم جانبی خارج کرده و به خروجی تخلیه موجود در پشت دستگاه متصل نمایید.

◀ لوله تخلیه آب باید حداقل ۶۰ سانتیمتر و حداکثر ۱۰۰ سانتیمتر از سطح زمین ارتفاع داشته باشد.

◀ در صورتیکه لوله تخلیه فاضلاب در نزدیکی دستگاه وجود ندارد، برای تخلیه می توان نگهدارنده لوله را بر روی لبه دستشویی قرار داد.

**توجه:** سر لوله تخلیه نباید در آب فرو رود، همچنین در صورت بلند کردن لوله تخلیه طول آن نباید بیشتر از ۱۰۵ سانتیمتر شود.



### طریقه اتصال به برق

(  
 ▶ مطمئن شوید که ولتاژ نوشته شده بر روی برچسب اطلاعات فنی (برچسبی که در کنار لباسشویی قرار دارد با ولتاژ منزل شما مطابقت داشته باشد.

▶ پریزها و سیمهای برق باید توانائی ارائه حداکثر بار الکتریکی را داشته باشند.

▶ پریز باید دارای سیم اتصال به زمین باشد.



- ◀ لباسشویی نباید با رابط یا سه راهی به پرز متصل شود.
- ◀ چنانچه پرز برق به سیستم ارت ساختمان متصل است دیگر نیازی به سیم ارت اضافی نمی باشد در غیر اینصورت باید یک سیم ارت اضافی پشت دستگاه در بالای آن بسته شده و سر دیگر سیم به زمین (ارت) متصل شود (اینکار باید حتماً توسط سرویسکار مرکز مجاز خدمات مشتریان انجام شود).
- ◀ دوشاخه باید در محلی باشد که دسترسی به آن آسان باشد.

## روش برطرف کردن لکه ها

لکه ها و آلودگیهای زیاد و سخت را باید با عملیات پیش شستشو یا خیساندن از بین برد. عملیات خیساندن لکه بری لکه های پروتئینی مثل خون، شیر یا سبزه را آسانتر می کند. پیش شستشو به سست کردن آلودگیها قبل از شستشو کمک می کند.

جهت خیساندن لباسها حتماً از آب ولرم استفاده کنید، آب داغ موجب تثبیت شدن لکه ها می شود.

سعی کنید لکه ها را همان زمانیکه بوجود می آیند از بین ببرید.

قبل از برطرف کردن لکه ها ابتدا نوع لکه، مدت زمان ایجاد لکه، نوع لباس و اینکه آیا لباس رنگ ثابت است یا خیر را مشخص کنید.

لکه ها را با آب سرد یا ولرم تمیز کنید.

هنگامیکه نیاز به استفاده از مواد سفید کننده است، از سفید کننده ای استفاده کنید که لباس را خراب نمی کند.

بعضی از لکه ها را نمی توان به تنهایی با لباسشویی از بین برد و نیاز به شستشو با دست نیز دارند، برای اینکار قبل از برطرف کردن هرگونه لکه با دست، ابتدا اینکار را بر روی گوشه ای از لباس انجام دهید (از گوشه لکه شروع کرده و به داخل آن نفوذ کنید، با این روش از بوجود آمدن حلقه سیاه بدور لکه جلوگیری می شود). چند روش از بین بردن لکه ها در زیر آورده شده است:

**واکس:** با استفاده از پارچه ضخیمی واکس را پاک کنید سپس زیر و روی لباس دوتکه کاغذ جذب کننده (Absorbent paper) قرار دهید و اتوی داغ را روی آن بگذارید.

**جوهر خودکار و امثال آن:** با استفاده از پارچه نرم آغشته به الکل سفید لباس را تمیز کنید. مراقب باشید که لکه پخش نشود.





**لکه های سیاه و کثیف:** اگر لباس قابلیت شستشو با مواد سفید کننده را دارد، به لباسشویی مقداری مایع سفید کننده اضافه کنید (به جدول و برنامه های شستشو مراجعه کنید) و یا قسمت کثیف لباس را در آب اکسیژنه ۱۰ ب مدت ۱۰ تا ۱۵ دقیقه قرار دهید.  
**علائم زرد ناشی از اتو:** پارچه آغشته به محلول آب اکسیژنه ۱۰ را روی لکه قرار داده و با اتوی نسبتاً داغ اتو کنید.

**علائم زنگ زدگی (ناشی از قسمتهای فلزی لباس):** بر روی لکه آبلیمو و نمک ریخته و آنرا در آفتاب قرار دهید و سپس بصورت عادی بشویید.

**آدامس:** بر روی آن مقداری یخ قرار دهید و تا آنجا که ممکن است آدامس را جدا کنید سپس با پارچه پنبه ای آغشته به استون (لاک پاک کن) آنرا پاک کنید.

**رنگ روغنی:** رنگهای تازه را پاک کرده و با مواد خشک شویی (متیل ترابانتین) تمیز کنید و بصورت عادی بشویید.

**رنگ پلاستیک:** هنگامیکه رنگ هنوز تازه است با آبگرم آبکشی کرده و بصورت عادی بشویید.

**رژلب:** لکه های روی لباسهای پشمی یا پنبه ای را می توان با استفاده از پارچه آغشته به اتر پاک کرد. لکه های روی لباسهای ابریشمی نیاز به تری کلرواتیلن دارد.

**لاک:** تکه ای کاغذ جذب کننده روی قسمت لکه دار قرار داده سپس پشت لباس را استون بمالید و مرتباً کاغذ را تعویض نمایید و این عمل را تا زمان از بین رفتن لکه ادامه دهید.

**قیر:** مقداری کره تازه روی لکه بمالید و مدتی آنرا به حال خود رها کنید سپس با روغن ترابانتین آنرا پاک کنید.

**لکه سبزه و چمن:** کمی استن بر روی لکه بمالید سپس آنرا در آب سرد حاوی شوینده آنزیم دار بخیسانید.

**خون:** فوراً با آب سرد بشویید و اگر هنوز لکه باقیست آنرا در آب نمک بخیسانید و با صابون بشویید.

**کاکائو/شکلات:** آنرا در آب سرد حاوی شوینده آنزیم دار بخیسانید. اگر هنوز لکه باقیست با استفاده از کمی شوینده شسته و با آب سرد آب بکشید.

**قهوه:** فوراً لباس را بطور عمودی در آب قرار دهید و با آب سرد آب بکشید. اگر هنوز لکه باقیست با استفاده از کمی شوینده و آبگرم (تا جائیکه جنس لباس اجازه می دهد) بشویید.

**خامه/بستنی:** با آب سرد آبکشی کرده و بصورت عادی بشویید. اگر هنوز لکه باقیست با استن آنرا از بین ببرید.



عطر: قسمت مورد نظر را با سرکه سفید شسته و با آب سرد آب بکشید. اگر هنوز لکه باقیست با استن تمیز کرده یا آنرا با شوینده آنزیم دار بخیسانید.

تخم مرغ: با شوینده آنزیم دار در آب سرد بخیسانید سپس آبکشی کرده و بصورت عادی بشوید.

میوه: فوراً با آب سرد آبکشی کنید سپس کمی شوینده بر روی لکه ریخته و بصورت عادی بشوید.

گریس / روغن: قسمت لکه دار را بروی کاغذ جذب قرار دهید و از پشت آن تمیز کردن را شروع کنید بدین صورت که با استن یا مایع خشک شویی تمیز کرده و بصورت معمولی بشوید.

کپک: با آب گرم و شوینده بشوید سپس روی آن آبلیمو ریخته و در آفتاب قرار داده و بصورت عادی بشوید. اگر هنوز لکه باقیست و مشکلی برای لباس بوجود نمی آید از سفید کننده استفاده کنید.

لجن: لجنهای خشک را با مسواک جدا کنید و با آب سرد آب بکشید. اگر هنوز لکه باقیست با کمی شوینده آنرا تمیز کنید و بصورت عادی بشوید.



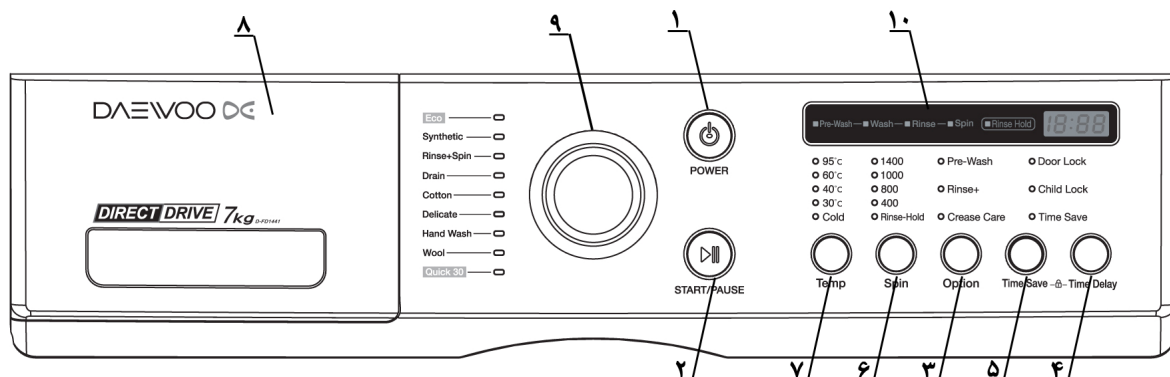
قبل از شستشوی لباسها به برجسب آنها توجه کنید. جدول زیر راهنمای علائم لباسها می باشد.

	اتو کردن تا دمای حداکثر ۱۰۰ درجه		شستشوی معمولی
	اتو نشود		شستشوی ملایم
	خشکشویی با استفاده از حلال	 	شستشو تا دمای حداکثر ۹۵ درجه
	خشکشویی تنها با شوینده مایع و الکل خالص	 	شستشو تا دمای حداکثر ۶۰ درجه
	خشکشویی تنها با استفاده از پرکلرید، شوینده مایع و الکل خالص	 	شستشو تا دمای حداکثر ۴۰ درجه
	خشکشویی نشود	 	شستشو تا دمای حداکثر ۳۰ درجه
	بصورت پهن شده خشک شود		شستشو با دست
	بصورت آویخته خشک شود		با آب شسته نشود
	روی بند رخت خشک شود		شستشو با سفید کننده در آب سرد
	با استفاده از دستگاه خشک کن در حرارت ملایم خشک شود		سفید کننده اضافه نشود
	با استفاده از دستگاه خشک کن در حرارت پایین خشک شود		اتو کردن تا دمای حداکثر ۲۰۰ درجه
	در خشک کن لباسشویی قرار داده نشود		اتو کردن تا دمای حداکثر ۱۵۰ درجه

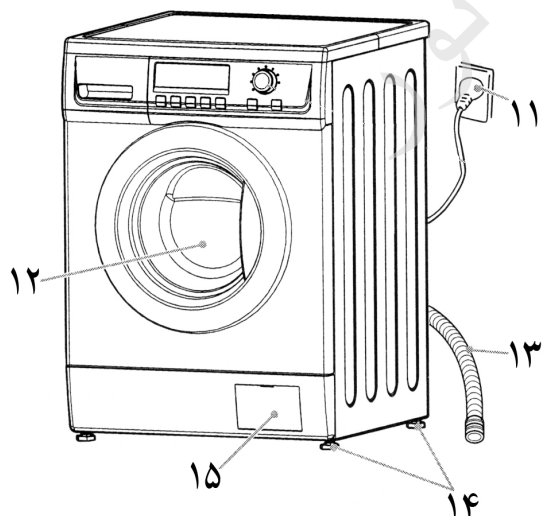
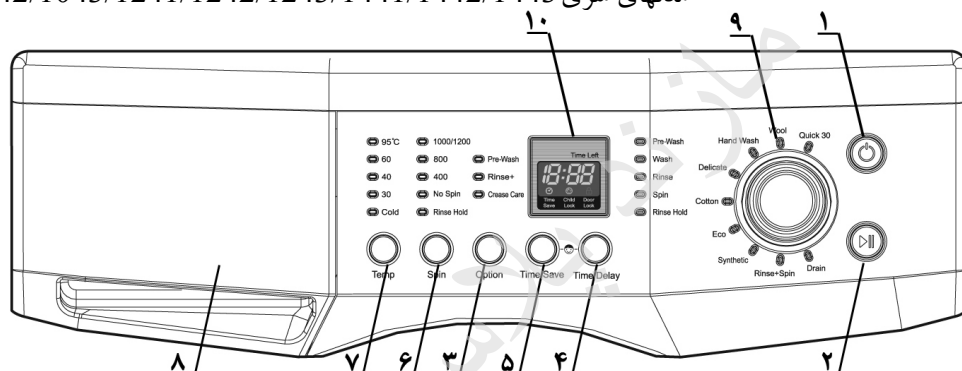


مدلهای سری 1051/1052/1053/1251/1252/1253/1451/1452/1453

قسمتهای مختلف دستگاه



مدلهای سری 1041/1042/1043/1241/1242/1243/1441/1442/1443



۱۲. درب دستگاه (با قابلیت باز شدن تا ۱۸۰ درجه)

۱۴. پایه های تنظیم شدنی

۱. دکمه Power (روشن/خاموش)

۲. دکمه Start/Pause (شروع/توقف موقت)

۳. دکمه Option (تنظیم عملکردهای اضافی)

۴. دکمه Time Delay (زمان تاخیر)

۵. دکمه Time Save (صرفه جویی در زمان)

۶. دکمه Spin (تنظیم سرعت چرخش)

۷. دکمه Temp (تنظیم درجه حرارت)

۸. کشو جاپودری

۹. ولوم تنظیم برنامه های شستشو

۱۰. صفحه نمایش

۱۱. سیم و دوشاخه

۱۳. لوله تخلیه

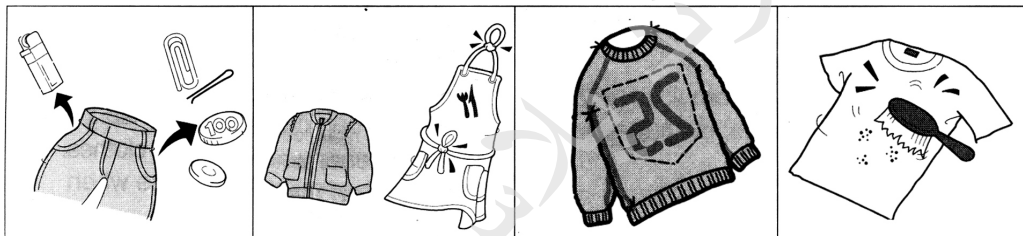
۱۵. فیلتر



**هشدار:** قبل از اولین استفاده توصیه می شود که یکبار لباسشویی را بدون لباس استفاده کنید، با اینکار از درست کار کردن و تمیز بودن آن مطمئن می شوید.

نکات ضروری قبل از شروع شستشو:

- ◀ مطمئن شوید که لوله ها بدرستی متصل شده اند. شیر آب باید باز بوده و لوله آب در مکان مناسبی باشد.
- ◀ لباسها را بر اساس جنس آنها جدا کنید.
- ◀ قبل از انجام شستشو مطمئن شوید که جیبهای لباسها خالی می باشد.
- ◀ پارگی لباسها را ترمیم کنید.
- ◀ زیپها، گیره ها یا قلابهای لباسها را ببندید.
- ◀ لکه ها را پاک کنید.



### جداسازی لباسها

◀ جدا سازی لباسها باید بر اساس جدول زیر صورت پذیرد.

معیارهای جداسازی البسه	
بسیار کثیف / کثیف متوسط / کثیف پایین	میزان کثیفی
سفید / روشن / تیره	رنگ
پرزده / غیر پرزده	میزان پرز



- ◀ لباسها را به آرامی در دستگاه قرار دهید. لباسها باید با راحتی در آب داخل درام حرکت کنند تا بهترین تمیز شدگی و ضد چروکی انجام شود.
- ◀ به اندازه مناسب و کافی در دستگاه لباس بریزید. زیاد پر کردن و تنظیم نادرست دستگاه موجب تمیز شدن ناکافی، چروک زیاد، ایجاد پرز زیاد و پارگی و خرابی لباسها بعلت کشیدگی و فشار زیاد به لباس می شود.
- ◀ لباسهای کوچک و بزرگ را با هم در یک چرخه قرار دهید تا لباسشویی بالانس شود. بالانس نبودن لباسشویی موجب لرزش در هنگام چرخش می شود.
- ◀ هنگامیکه لباس کمی را در دستگاه ریخته اید مدت زمان شستشو را کوتاه انتخاب کنید.
- ◀ برای کاهش چین و چروک از تنظیمات برنامه حجم زیاد لباس استفاده کنید. در این مواقع باید مقدار فضای کافی در درام موجود باشد تا لباسها با راحتی در آب موجود در درام حرکت کنند.

### شستشو

با انجام دستورالعمل زیر، لباسشویی برنامه شستشوی مورد نظر را انجام خواهد داد:

۱. درب دستگاه را باز کنید.
  ۲. لباسها را در دستگاه قرار داده و درب را ببندید (مطابق با روش فوق).
- توجه:** دستگاه را بیش از اندازه پر نکنید. توصیه می شود که لباسهایی که بیش از اندازه آب جذب می کند را با دست بشوید (مثل پتو).
۳. پودر شستشو و مایع نرم کننده را در محفظه شوینده بریزید (به قسمت مربوط به استفاده از شوینده مراجعه کنید) و کشو جاپودری را ببندید.
- توجه:** از پودری استفاده کنید که کف زیاد تولید نمی کند، همچنین مایع نرم کننده باید مخصوص لباسشویی اتوماتیک باشد (در صورت تولید کف بیش از حد عملیات شستشو و خشک کن بدرستی صورت نمی گیرد).
۴. برای شروع بکار دکمه Power را فشار دهید تا دستگاه روشن شود سپس ولوم تنظیم برنامه شستشو را بر روی برنامه مورد نظر بچرخانید و سایر تنظیمات را اعمال کنید و در آخر برای شروع شستشو دکمه Start/Pause را فشار دهید.



۱. در پایان شستشو، دستگاه را بوسیله فشار دادن دکمه Power خاموش کنید.
۲. لباسها را خارج کنید.
۳. با دستان خشک دوشاخه را از پرز بکشید.
۴. شیر آب را ببندید.
۵. درب دستگاه را نیمه باز بگذارید تا هوا درون محفظه درام جریان داشته باشد.

### عملکردهای دکمه ها و ویژگیها

**Power** (روشن/خاموش): جهت روشن/خاموش کردن دستگاه بکار می رود.



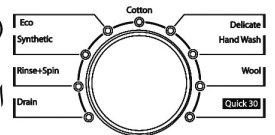
**Start/Pause** (شروع/توقف موقت): جهت شروع و توقف موقت چرخه شستشو استفاده می

شود. هنگامیکه در حین چرخه شستشو قصد تغییر برنامه را دارید ابتدا این دکمه را فشار دهید سپس برنامه را تنظیم کرده و مجدداً این دکمه را فشار دهید.



(ولوم تنظیم برنامه های شستشو): ولوم را چرخانده تا بر روی برنامه مورد نظر تنظیم شود با

انتخاب برنامه چراغ مربوط به آن روشن می شود. برای اطلاعات بیشتر در مورد انتخاب



برنامه مناسب به قسمت برنامه های شستشو مراجعه کنید.

**Temp** (تنظیم درجه حرارت): جهت تنظیم درجه حرارت بکار می رود. درجه حرارت را می توانید از



آب سرد تا ۹۵ درجه سانتیگراد تنظیم کنید.

**Spin** (تنظیم سرعت چرخش): جهت تنظیم سرعت خشک کن استفاده می شود.



**Rinse Hold**: جهت انتخاب این عملکرد دکمه Spin را دوبار فشار دهید. با انتخاب این عملکرد لباسها

بصورت غوطه ور در آب در می آیند بدین صورت که پس از انجام آبکشی دستگاه وارد چرخه خشک کن

نشده و لباسها در آب غوطه ور می شوند. جهت ادامه چرخه شستشو می بایست که مجدداً دکمه Spin را فشار

دهید.

**No spin**: اگر هیچگونه تنظیماتی جهت خشک کن اعمال نشود پس از انجام آبکشی و تخلیه دستگاه متوقف می شود. فقط برای مدل‌های ۱۰۰۰ و ۱۲۰۰ دور است (-1051-1052-1053-1251-1252-1253-1041-1042-1043-1241-1242-1243)

مدل‌های ۱۴۰۰ دور بدون تسمه (Direct drive) می باشند که همین مسئله باعث کاهش لرزش لباسشویی می شود.

**Spin only**: اگر تنها قصد دارید که از خشک کن دستگاه استفاده کنید این عملکرد را انتخاب کنید.

Option  (عملکردهای انتخابی):

**Crease Care**: جهت جلوگیری از چروک شدن لباسها در اثر فرایند خشک کن می توانید از این عملکرد استفاده کنید.

**Rinse+**: عملکرد آبکشی اضافه می باشد که با انتخاب آن زمان آبکشی و مقدار آب مصرفی افزایش می یابد و موجب از بین رفتن بهتر آثار شوینده از لباسها می شود.

**Pre-Wash**: عملیات پیش شستشو می باشد که اگر لباسها خیلی کثیف می باشند از این عملکرد استفاده کنید. تنها برای لباسهای پنبه ای و الیاف مصنوعی استفاده می شود. با انتخاب این گزینه دستگاه یک شستشو و خشک کن اضافی را قبل از شستشوی اصلی انجام می دهد.

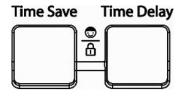
**Time Save** (صرفه جویی در زمان): در همه برنامه ها، شستشو در کمترین زمان ممکن انجام می شود اما با انتخاب این گزینه زمان شستشو تا ۱۰ دقیقه کاهش می یابد. هنگامیکه این عملکرد انتخاب می شود آیکون آن شروع به چشمک زدن می کند. این عملکرد در برنامه های شستشوی لباسهای پنبه ای، الیاف مصنوعی و شستشوی باصرفه قابل استفاده است.

**Time Delay** (زمان تاخیر): جهت تنظیم زمان تاخیر استفاده می شود. اگر قصد دارید که لباسشویی در زمان خاصی شروع بکار کند می توانید زمان مورد نظر را تنظیم کنید. این زمان از ۲ تا ۱۲ ساعت قابل تنظیم است. جهت تنظیم مدت زمان می بایست پس از روشن کردن دستگاه و انتخاب برنامه مورد نظر، دکمه **Time Delay** را فشار دهید تا به زمان مورد نظر برسید سپس دکمه **Start/Pause** را فشار دهید. توجه داشته باشید که زمان تاخیر شامل مدت زمان خود برنامه نیز می باشد.





(قفل کودک): با فشار همزمان این دو دکمه باهم در خلال کار، دستگاه قفل می شود و اگر بطور اتفاقی یکی از دکمه ها انتخاب شود تنظیمات دستگاه بهم نمی خورد (بغیر از دکمه Power). جهت خارج کردن دستگاه از این حالت مجدداً این دو دکمه را باهم فشار دهید.



برای تغییر برنامه زمانیکه دستگاه در حالت قفل کودک قرار دارد ابتدا دستگاه را از حالت قفل خارج کرده (مطابق با روش فوق) سپس دکمه Start/Pause را فشار داده، برنامه را تغییر دهید و مجدداً دکمه Start/Pause را فشار دهید.

**توجه:** هنگامیکه دستگاه خاموش می شود عملکرد قفل کودک غیر فعال می شود.

**شستشوی باصرفه:** با استفاده از این قابلیت لباسشویی عملیات شستشو را با حداقل انرژی انجام خواهد داد.

**صدای کم:** این دستگاه قابلیت این را دارد که با سنجش مقدار لباس موجود عملیات شستشو را با کمترین صدای ممکن انجام دهد.

**قفل کودک:** با این عملکرد می توان از دستکاری تنظیمات دستگاه بوسیله کودکان جلوگیری کرد.

**نانو سیلور:** این لباسشویی دارای قابلیت نانو سیلور است بدین صورت که حمل کننده های لباس داخل درام دارای عنصر نقره می باشد و در خلال شستشو یونهای نقره به داخل آب آزاد می شوند و موجب میکروب کشی و ضد عفونی شدن لباسها تا ۹۹.۹ درصد می شود.

**سیستم جاب زآ:** با این تکنولوژی جدید در خلال شستشو میلیونها جاب در آب موجود در درام آزاد می شود که موجب بهتر حل شدن مواد شوینده و شستشوی بهتر لباسها می شود.



زمانیکه دستگاه را روشن می کنید برنامه شستشوی لباسهای پنبه ای (با شرایط شستشوی اصلی، سه بار آبگیری، خشک کن با دور ۸۰۰ دور در دقیقه و دمای آب ۴۰ درجه سانتیگراد) بطور اتوماتیک اعمال شده و بر روی صفحه نمایش داده می شود.

برنامه	نوع لباس	دمای مناسب	حداکثر مقدار لباس (Kg)	ویژگیهای قابل انتخاب
لباسهای پنبه ای	لباسهای سفید پنبه ای، کتانی، حوله و ملحفه و مانند آن.	60°C (95°C)	حداکثر ۷	پیش شستشو+ آبکشی + ضدچروک
	لباسهای رنگ ثابت (پیراهن، لباس شب، لباس راحتی، لباسهای زیر) و همچنین لباسهای پنبه ای سفید با کیفی کم	40°C (60°C,30°C)	حداکثر ۷	پیش شستشو+ آبکشی + ضدچروک
شستشوی باصرفه	همانند برنامه شستشوی لباسهای پنبه ای	60°C	حداکثر ۷	پیش شستشو+ آبکشی + ضدچروک
لباسهای الیاف مصنوعی	لباسهای از جنس پلی آمید، اکریلیک و پلی استر	40°C (60°C,30°C)	کمتر از ۱/۵	پیش شستشو+ آبکشی + ضدچروک
لباسهای ظریف	لباسهای ظریف و حساس که به آسانی صدمه می بینند مثل لباسهای ابریشمی، پرده ها و غیره.	آب سرد	کمتر از ۱	آبکشی+ ضدچروک
لباسهای پشمی	لباسهای پشمی خالص که قابل شستشو با لباسشویی هستند	آب سرد	کمتر از ۱	آبکشی+ ضدچروک
شستشوی دستی	تنها برای لباسهای ظریف و پشمی استفاده می شود.	آب سرد (30°C)	کمتر از ۱	آبکشی+ ضدچروک
شستشوی سریع	لباسهای رنگی با مقدار کیفی کم	30°C (40°C و آب سرد)	کمتر از ۱	آبکشی+ ضدچروک



۱. اگر لباسها بسیار کثیف هستند توصیه می شود که حتماً از پیش شستشو استفاده شود. پیش شستشو را برای برنامه لباسهای پنبه ای و الیاف مصنوعی می توان استفاده کرد.
۲. با انتخاب برنامه شستشوی باصرفه، دستگاه شستشو را با درجه حرارت پایتتر و زمان طولانی تری انجام می دهد در نتیجه در مصرف انرژی گرمایی صرفه جویی می شود.

### برنامه شستشوی لباسهای پنبه ای

<p>لباسها را در دستگاه قرار داده، شوینده و نرم کننده را در جاپودری ریخته و درب را ببندید.</p> <p><b>توجه:</b> پودر را در قسمت شستشوی اصلی و پیش شستشو بریزید. در صورت استفاده از مایع نرم کننده، باید آنرا تا زیر سطح Max بریزید. اگر فقط خواهان پیش شستشو هستید پودر را در قسمت پیش شستشو بریزید.</p> <p>اگر قصد دارید از سفید کننده استفاده کنید آنرا در قسمت شستشوی اصلی بریزید.</p>	۱
<p>دکمه Power را فشار دهید.</p> <p>صفحه نمایش علامت "----" را نشان می دهد و همه چراغهای برنامه ها روشن می شوند.</p>	۲
<p>ولوم انتخاب برنامه شستشو را بر روی برنامه Cotton قرار دهید. اگر پس از روشن کردن دستگاه دکمه Start/Pause را فشار دهید بطور اتوماتیک برنامه Cotton انتخاب می شود.</p> <p>درجه حرارت: ۴۰ درجه سانتیگراد، سرعت چرخش دور خشک کن: ۸۰۰ دور در دقیقه و ۳ مرتبه آبگیری بطور اتوماتیک انتخاب می شود.</p> <p>در صورت نیاز می توانید با استفاده از دکمه های مربوطه، درجه حرارت، سرعت چرخش، عملکردهای انتخابی (مثل آبکشی اضافه و ضدچروک) را انتخاب کرده یا تغییر دهید.</p>	۳
<p>جهت شروع چرخه شستشو دکمه Start/Pause را فشار دهید در نتیجه درب قفل شده و دستگاه شروع به آبگیری کرده و شستشو آغاز می شود.</p>	۴

#### توجه:

- جهت تغییر تنظیمات در وسط چرخه شستشو، دکمه Start/Pause را فشار دهید، تنظیمات را تغییر داده و سپس دکمه Start/Pause را مجدداً فشار دهید.



برای برنامه های لباسهای پنبه ای می توانید درجه حرارت ۳۰، ۴۰، ۶۰ و ۹۵ درجه سانتیگراد را انتخاب کنید.

با این برنامه می توانید عملکردهای پیش شستشو، آبکشی اضافه و ضدچروک را انتخاب کنید.

**احتیاط:** اگر درجه حرارت را ۹۵ درجه سانتیگراد انتخاب کردید در زمان تخلیه مقداری آب سرد وارد دستگاه می شود. این عمل موجب تعدیل دمای آب خروجی شده و خطر تماس با آب داغ را کاهش می دهد.

### برنامه شستشوی باصرفه

۱	<p>لباسها را در دستگاه قرار داده، شوینده و نرم کننده را در جاپودری ریخته و درب را ببندید.</p> <p><b>توجه:</b> پودر را در قسمت شستشوی اصلی و پیش شستشو بریزید. در صورت استفاده از مایع نرم کننده، باید آنرا تا زیر سطح Max بریزید. اگر فقط خواهان پیش شستشو هستید پودر را در قسمت پیش شستشو بریزید.</p> <p>اگر قصد دارید از سفید کننده استفاده کنید آنرا در قسمت شستشوی اصلی بریزید.</p>
۲	<p>دکمه Power را فشار دهید.</p> <p>صفحه نمایش علامت "---" را نشان می دهد و همه چراغهای برنامه ها روشن می شوند.</p>
۳	<p>ولوم انتخاب برنامه شستشو را بر روی برنامه Eco قرار دهید.</p> <p>درجه حرارت: ۶۰ درجه سانتیگراد، سرعت چرخش دور خشک کن: ۸۰۰ دور در دقیقه و ۳ مرتبه آبگیری بطور اتوماتیک انتخاب می شود.</p> <p>در صورت نیاز می توانید با استفاده از دکمه های مربوطه، سرعت چرخش، عملکردهای انتخابی (مثل آبکشی اضافه و ضدچروک) را انتخاب کنید.</p>
۴	<p>جهت شروع چرخه شستشو دکمه Start/Pause را فشار دهید در نتیجه درب قفل شده و دستگاه شروع به آبگیری کرده و شستشو آغاز می شود.</p>

### توجه:

جهت تغییر تنظیمات در وسط چرخه شستشو، دکمه Start/Pause را فشار دهید، تنظیمات را تغییر

داده و سپس دکمه Start/Pause را مجدداً فشار دهید.

در این برنامه تنها می توان درجه حرارت ۶۰ درجه را انتخاب کرد.

با این برنامه می توانید تنها عملکردهای آبکشی اضافه و ضدچروک را انتخاب کنید.



## برنامه شستشوی لباسهای الیاف مصنوعی

<p>لباسها را در دستگاه قرار داده، شوینده و نرم کننده را در جاپودری ریخته و درب را ببندید.</p> <p><b>توجه:</b> پودر را در قسمت شستشوی اصلی و پیش شستشو بریزید. در صورت استفاده از مایع نرم کننده، باید آنرا تا زیر سطح Max بریزید. اگر فقط خواهان پیش شستشو هستید پودر را در قسمت پیش شستشو بریزید.</p> <p>اگر قصد دارید از سفید کننده استفاده کنید آنرا در قسمت شستشوی اصلی بریزید.</p>	۱
<p>دکمه Power را فشار دهید.</p> <p>صفحه نمایش علامت "----" را نشان می دهد و همه چراغهای برنامه ها روشن می شوند.</p>	۲
<p>ولوم انتخاب برنامه شستشو را بر روی برنامه Synthetic قرار دهید.</p> <p>درجه حرارت: ۴۰ درجه سانتیگراد، سرعت چرخش دور خشک کن: ۸۰۰ دور در دقیقه و ۳ بار آبگیری بطور اتوماتیک انتخاب می شود.</p> <p>در صورت نیاز می توانید با استفاده از دکمه های مربوطه، درجه حرارت، سرعت چرخش، عملکردهای انتخابی (مثل آبکشی اضافه و ضد چروک و پیش شستشو) را انتخاب کنید.</p>	۳
<p>جهت شروع چرخه شستشو دکمه Start/Pause را فشار دهید در نتیجه درب قفل شده و دستگاه شروع به آبگیری کرده و شستشو آغاز می شود.</p>	۴

### توجه:

- ◀ جهت تغییر تنظیمات در وسط چرخه شستشو، دکمه Start/Pause را فشار دهید، تنظیمات را تغییر داده و سپس دکمه Start/Pause را مجدداً فشار دهید.
- ◀ در این برنامه می توان درجه حرارتهای ۳۰، ۴۰ و ۶۰ درجه را انتخاب کرد.
- ◀ توجه داشته باشید که مقدار لباسها کمتر از ۱/۵ کیلوگرم باشد.
- ◀ با این برنامه می توانید عملکردهای پیش شستشو، آبکشی اضافه و ضد چروک را انتخاب کنید.



## برنامه شستشوی لباسهای ظریف

۱	<p>لباسها را در دستگاه قرار داده، شوینده و نرم کننده را در جاپودری ریخته و درب را ببندید.</p> <p><b>توجه:</b> پودر را در قسمت شستشوی اصلی و پیش شستشو بریزید. در صورت استفاده از مایع نرم کننده، باید آنرا تا زیر سطح Max بریزید. اگر فقط خواهان پیش شستشو هستید پودر را در قسمت پیش شستشو بریزید.</p> <p>اگر قصد دارید از سفید کننده استفاده کنید آنرا در قسمت شستشوی اصلی بریزید.</p>
۲	<p>دکمه Power را فشار دهید.</p> <p>صفحه نمایش علامت "---" را نشان می دهد و همه چراغهای برنامه ها روشن می شوند.</p>
۳	<p>ولوم انتخاب برنامه شستشو را بر روی برنامه Delicate قرار دهید.</p> <p>درجه حرارت: آبسرد، سرعت چرخش دور خشک کن: ۴۰۰ دور در دقیقه و ۲ مرتبه آبگیری بطور اتوماتیک انتخاب می شود.</p> <p>در صورت نیاز می توانید با استفاده از دکمه های مربوطه، سرعت چرخش، عملکردهای انتخابی (مثل آبکشی اضافه و ضدچروک) را انتخاب کنید.</p>
۴	<p>جهت شروع چرخه شستشو دکمه Start/Pause را فشار دهید در نتیجه درب قفل شده و دستگاه شروع به آبگیری کرده و شستشو آغاز می شود.</p>

### توجه:

- ◀ جهت تغییر تنظیمات در وسط چرخه شستشو، دکمه Start/Pause را فشار دهید، تنظیمات را تغییر داده و سپس دکمه Start/Pause را مجدداً فشار دهید.
- ◀ تنها با آبسرد می توان برنامه شستشوی لباسهای ظریف را انجام داد.
- ◀ سرعت خشک کن ۱۰۰۰، ۱۲۰۰، ۱۴۰۰ دور در دقیقه را نمی توان برای لباسهای ظریف انتخاب کرد.
- ◀ تنها عملکردهای آبکشی اضافه و ضدچروک را می توان انتخاب کرد.
- ◀ توجه داشته باشید که مقدار لباسها کمتر از ۱ کیلوگرم باشد.



## برنامه شستشوی لباسهای پشمی

۱	<p>لباسها را در دستگاه قرار داده، شوینده و نرم کننده را در جاپودری ریخته و درب را ببندید.</p> <p><b>توجه:</b> پودر را در قسمت شستشوی اصلی و پیش شستشو بریزید. در صورت استفاده از مایع نرم کننده، باید آنرا تا زیر سطح Max بریزید. اگر فقط خواهان پیش شستشو هستید پودر را در قسمت پیش شستشو بریزید.</p> <p>اگر قصد دارید از سفید کننده استفاده کنید آنرا در قسمت شستشوی اصلی بریزید.</p>
۲	<p>دکمه Power را فشار دهید.</p> <p>صفحه نمایش علامت "---" را نشان می دهد و همه چراغهای برنامه ها روشن می شوند.</p>
۳	<p>ولوم انتخاب برنامه شستشو را بر روی برنامه Wool قرار دهید.</p> <p>درجه حرارت: آب سرد، سرعت چرخش دور خشک کن: ۴۰۰ دور در دقیقه و ۲ مرتبه آبگیری بطور اتوماتیک انتخاب می شود.</p> <p>در صورت نیاز می توانید با استفاده از دکمه های مربوطه، سرعت چرخش، عملکردهای انتخابی (مثل آبکشی اضافه و ضد چروک) را انتخاب کنید.</p>
۴	<p>جهت شروع چرخه شستشو دکمه Start/Pause را فشار دهید در نتیجه درب قفل شده و دستگاه شروع به آبگیری کرده و شستشو آغاز می شود.</p>

### توجه:

- ◀ جهت تغییر تنظیمات در وسط چرخه شستشو، دکمه Start/Pause را فشار دهید، تنظیمات را تغییر داده و سپس دکمه Start/Pause را مجدداً فشار دهید.
- ◀ تنها با آب سرد می توان برنامه شستشوی لباسهای پشمی را انجام داد.
- ◀ سرعت خشک کن ۱۰۰۰، ۱۲۰۰، ۱۴۰۰ دور در دقیقه را نمی توان برای لباسهای پشمی انتخاب کرد.
- ◀ تنها عملکردهای آبکشی اضافه و ضد چروک را می توان انتخاب کرد.
- ◀ توجه داشته باشید که مقدار لباسها کمتر از ۱ کیلو گرم باشد.
- ◀ از پودر شستشوی مخصوص لباسهای پشمی استفاده کنید توجه کنید این پودر کف زیادی تولید می کند بنابراین مراقب باشید که بیش از اندازه پودر نریزید.



## برنامه شستشوی دستی

۱	لباسها را در دستگاه قرار داده، شوینده و نرم کننده را در جاپودری ریخته و درب را ببندید. <b>توجه:</b> پودر را در قسمت شستشوی اصلی و پیش شستشو بریزید. در صورت استفاده از مایع نرم کننده، باید آنرا تا زیر سطح Max بریزید. اگر فقط خواهان پیش شستشو هستید پودر را در قسمت پیش شستشو بریزید. اگر قصد دارید از سفید کننده استفاده کنید آنرا در قسمت شستشوی اصلی بریزید.
۲	دکمه Power را فشار دهید. صفحه نمایش علامت "---" را نشان می دهد و همه چراغهای برنامه ها روشن می شوند.
۳	ولوم انتخاب برنامه شستشو را بر روی برنامه Hand wash قرار دهید. درجه حرارت: آبسرد، سرعت چرخش دور خشک کن: ۴۰۰ دور در دقیقه و ۳ مرتبه آبگیری بطور اتوماتیک انتخاب می شود. در صورت نیاز می توانید با استفاده از دکمه های مربوطه، درجه حرارت، سرعت چرخش، عملکردهای انتخابی (مثل آبکشی اضافه و ضدچروک) را انتخاب کنید.
۴	جهت شروع چرخه شستشو دکمه Start/Pause را فشار دهید در نتیجه درب قفل شده و دستگاه شروع به آبگیری کرده و شستشو آغاز می شود.

## توجه:

- ◀ جهت تغییر تنظیمات در وسط چرخه شستشو، دکمه Start/Pause را فشار دهید، تنظیمات را تغییر داده و سپس دکمه Start/Pause را مجدداً فشار دهید.
- ◀ تنها با آبسرد و آب ۳۰ درجه سانتیگراد می توان برنامه شستشوی دستی را انجام داد.
- ◀ سرعت خشک کن ۱۰۰۰، ۱۲۰۰، ۱۴۰۰ دور در دقیقه را نمی توان برای برنامه شستشوی دستی انتخاب کرد.
- ◀ تنها عملکردهای آبکشی اضافه و ضدچروک را می توان انتخاب کرد.
- ◀ تنها لباسهایی که دارای علامت Hand wash هستند را با این برنامه بشویید.





## برنامه شستشوی سریع

۱	لباسها را در دستگاه قرار داده، شوینده و نرم کننده را در جاپودری ریخته و درب را ببندید. <b>توجه:</b> پودر را در قسمت شستشوی اصلی و پیش شستشو بریزید. در صورت استفاده از مایع نرم کننده، باید آنرا تا زیر سطح <b>Max</b> بریزید. اگر فقط خواهان پیش شستشو هستید پودر را در قسمت پیش شستشو بریزید. اگر قصد دارید از سفید کننده استفاده کنید آنرا در قسمت شستشوی اصلی بریزید.
۲	دکمه <b>Power</b> را فشار دهید. صفحه نمایش علامت "---" را نشان می دهد و همه چراغهای برنامه ها روشن می شوند.
۳	ولوم انتخاب برنامه شستشو را بر روی برنامه <b>Quick</b> قرار دهید. درجه حرارت: ۳۰ درجه سانتیگراد، سرعت چرخش دور خشک کن: ۸۰۰ دور در دقیقه و ۲ مرتبه آبگیری بطور اتوماتیک انتخاب می شود. در صورت نیاز می توانید با استفاده از دکمه های مربوطه، درجه حرارت، سرعت چرخش، عملکردهای انتخابی (مثل آبکشی اضافه و ضدچروک) را انتخاب کنید.
۴	جهت شروع چرخه شستشو دکمه <b>Start/Pause</b> را فشار دهید در نتیجه درب قفل شده و دستگاه شروع به آبگیری کرده و شستشو آغاز می شود.

### توجه:

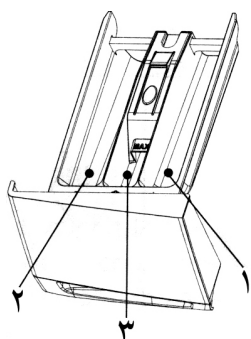
- ◀ جهت تغییر تنظیمات در وسط چرخه شستشو، دکمه **Start/Pause** را فشار دهید، تنظیمات را تغییر داده و سپس دکمه **Start/Pause** را مجدداً فشار دهید.
- ◀ اجرای این نوع برنامه با آب سرد و آب ۳۰ و ۴۰ درجه سانتیگراد امکان پذیر می باشد.
- ◀ تنها عملکردهای آبکشی اضافه و ضدچروک را می توان انتخاب کرد.

### فقط خشک کن

۱	لباسها را در دستگاه قرار داده و درب را ببندید.
۲	دکمه <b>Power</b> را فشار دهید.



	صفحه نمایش علامت "---" را نشان می دهد و همه چراغهای برنامه ها روشن می شوند.
۳	دکمه Spin را فشار دهید.
۴	جهت شروع چرخه خشک کن دکمه Start/Pause را فشار دهید.



### طریقه استفاده از شوینده

لباسشویی دارای یک محفظه ۳ قسمتی برای شوینده ها می باشد.

۱: محل پودر شستشو برای عملیات پیش شستشو یا خیساندن.

۲: محل پودر شستشو برای عملیات شستشوی اصلی.

۳: محل مایع نرم کننده، افزودنیهای معطر و سفید کننده.

**توجه:** برای شستشو با مایع شوینده در مناطقی با آب سخت، به همراه شوینده از ملایم کننده آب استفاده کنید. این امر تاثیر شستشو را افزایش می دهد و همچنین محافظی برای اجزای دستگاه در مقابل رسوبات کلسیم می باشد. ملایم کننده آب در محفظه شستشوی اصلی ریخته می شود (قسمت ۲).

**توجه:** تنها از پودرهای شستشو و شوینده های مایع مخصوص ماشین لباسشویی اتوماتیک استفاده کنید (زیرا کف کمتری تولید می کنند). مقدار شوینده باید براساس توصیه کارخانه سازنده (درج شده بر روی قوطی مواد شوینده) باشد.

استفاده بیش از حد از شوینده موجب تولید کف زیاد شده و تاثیر منفی بر روی شستشو دارد، همچنین مقدار خیلی کم شوینده اثر شستشو را کم خواهد کرد.

استفاده بیش از حد از نرم کننده موجب می شود که نرم کننده زودتر وارد چرخه شستشو شود و موجب لکه گرفتن لباسها شود.

هنگامیکه دستگاه در آبگیری است هرگز کشو جاپودری را بیرون نکشید.

هرگز بطور مستقیم نرم کننده را روی لباسها نریزید.

### نگهداری و تمیز کردن

دستگاه بصورتی ساخته شده که حداقل نگهداری را نیاز دارد، با این وجود دستگاه باید بطور مرتب تمیز گردد. قبل از تمیز کردن مطمئن شوید که دوشاخه از پریز کشیده شده و شیر آب بسته است.



**هشدار:** هرگز دستگاه را با پاک کننده های شیمیایی تمیز نکنید و تنها از پارچه مرطوب به همراه صابون استفاده کنید.

### تمیز کردن لباسشویی

در پایان شستشو، درب دستگاه را کمی باز بگذارید تا قسمت های لاستیکی خشک شوند.

بدنه و اجزا را با پارچه مرطوبی تمیز کنید. از مواد و محلول های ساینده استفاده نکنید.

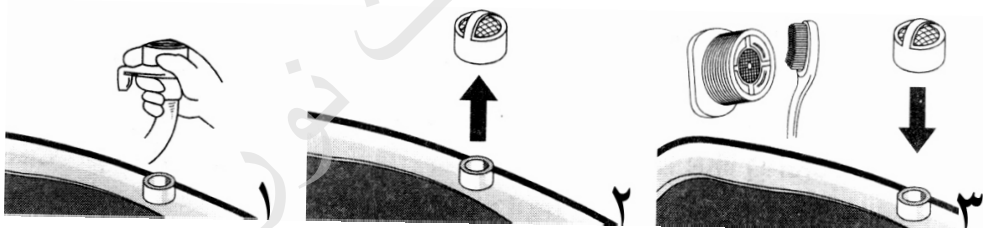
جهت تمیز کردن داخل لباسشویی ۲۵۰ میلی لیتر محلول سفید کننده کلرین را با ۵۰۰ میلی لیتر شوینده در داخل دستگاه بریزید سپس یک چرخه شستشو را انجام دهید (در صورت نیاز می توانید این عملیات را مجدداً انجام دهید).

### تمیز کردن فیلتر ورودی

۱. شیر آب ورودی را بسته و لوله ورودی را جدا کنید.

۲. فیلتر را خارج کنید.

۳. با یک مسواک آلودگیها و جرمها را از فیلتر پاک کنید.



### تمیز کردن فیلتر خروجی

**هشدار:** قبل از تمیز کردن فیلتر مطمئن شوید که دستگاه خالی است. هنگامیکه دستگاه در حال کار کردن است

یا زمانی که پر از آب است فیلتر را خارج نکنید و همچنین در موقع تخلیه آبگرم مراقب باشید.

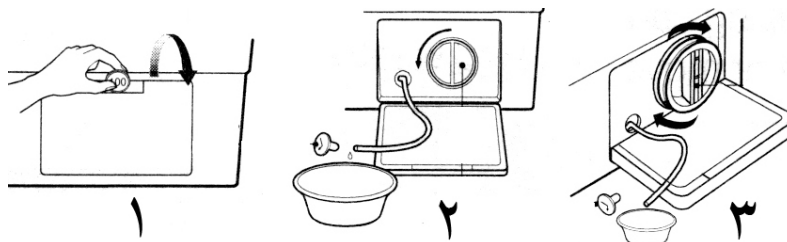
۱. بوسیله یک سکه درپوش پمپ را باز کنید و لوله تخلیه را از محل خود خارج کنید.

۲. یک عدد کاسه زیر لوله تخلیه قرار دهید و سرپیچ آنرا باز کنید تا آب خارج شود. پس از آنکه مطمئن

شدید دیگر هیچ آبی در دستگاه نیست فیلتر را باز کنید.

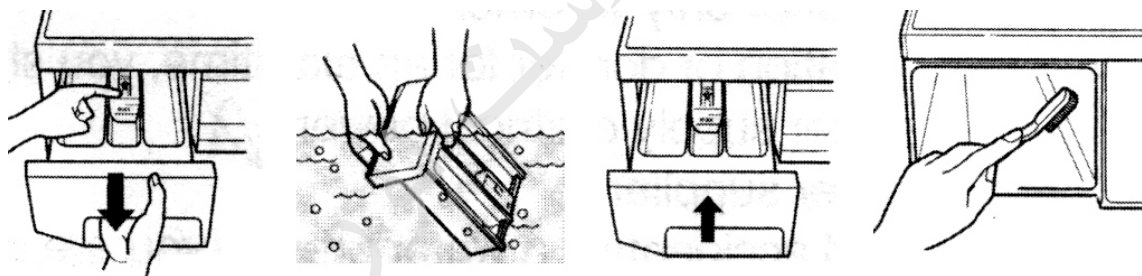


۳. پرزها و هر جسم خارجی که در فیلتر وجود دارد را خارج کرده سپس سرپیچ لوله تخلیه را بسته و آنرا در محل خود قرار داده و درب را ببندید.



### تمیز کردن جاپودری

- ◀ پس از چند بار استفاده از لباسشویی آثار شوینده و مواد نرم کننده در جاپودری باقی می ماند.
- ◀ بهتر است جاپودری را هر از چند گاهی با آب و مسواک نرم تمیز کنید.
- ◀ در صورت نیاز می توانید جاپودری را کامل از لباسشویی خارج کنید بدین صورت که زبانه قطعه الحاقی موجود در جاپودری را به پایین فشار داده و جاپودری را خارج کنید.
- ◀ پس از تمیز کردن، جاپودری را در جای خود قرار دهید و یک چرخه آبکشی را انجام دهید.



### عیب یابی

اگر دستگاه در حال کار کردن ناگهان متوقف شد قبل از مراجعه به مرکز سرویس خدمات مشتریان، موارد زیر را بررسی کنید.

عیب	علت احتمالی	راه حل
سر و صدا از داخل دستگاه شنیده می شود	اشیا خارجی مثل سکه، سوزن ممکن است در پمپ یا درام باشند	دستگاه را متوقف کنید و درام و فیلتر را بررسی کنید



عیب	علت احتمالی	راه حل
صدای تپ و تپ شنیده می شود	این صدا بدلیل بار زیاد وارد آمده بر دستگاه است و معمولاً عادی است	اگر صدا همچنان ادامه داشته باشد ممکن است دستگاه بالانس نباشد. آنرا متوقف کرده و لباسها را یکنواخت در دستگاه قرار دهید
صدای لرزش شنیده می شود	پیچهای بسته بندی باز نشده اند	برای باز کرده پیچها به قسمت نصب مراجعه کنید
صدای لرزش شنیده می شود	آیا همه پایه بصورت صاف و محکم بر روی زمین قرار دارند؟	بدلیل بار زیاد، ممکن است دستگاه از بالانس خارج شده باشد، آنرا متوقف کرده و لباسها را از هم باز کنید
نشستی آب	لوله های ورودی یا تخلیه محکم بسته نشده اند	اتصالات را بررسی کنید
وجود کف بیش از حد	لوله های تخلیه منزل مسدود شده اند	لوله ها را باز کنید
دستگاه آبگیری نمی کند	آب قطع می باشد یا شیر خراب است	استفاده از پودر نامناسب یا بیش از حد که موجب نشستی آب می شود
عملیات شستشو شروع نمی شود	شیر آب بطور کامل باز نیست	شیر دیگر را امتحان کنید
	لوله ورودی آب پیچ خورده است	شیر را کامل باز کنید
	ممکن است دوشاخه به پریز متصل نباشد یا اتصال آن ضعیف باشد	گره لوله را باز کنید
شستشو شروع نمی شود	برق یا فیوز قطع شده است یا مدار برق منزل مشکل دارد	دوشاخه را محکم به پریز متصل کنید
	شیر آب باز نیست	فیوز را تعویض کنید و اگر قطعی فیوز بدلیل بار زیاد وارد آمده بر مدار است با شخص متخصص مشورت کنید
		شیر آب را باز کنید



عيب	علت احتمالي	راه حل
عملیات خشک کن انجام نمی شود	بررسی کنید که درب بخوبی بسته شده باشد	درب را ببندید و دکمه Start/Pause را فشار دهید پس از چند دقیقه خشک کن انجام می شود
درب باز نمی شود	-	در هنگام کار دستگاه بدلیل مسائل ایمنی در باز نمی شود. پس از توقف دستگاه ۲ دقیقه برای باز کردن در صبر کنید.
عملیات شستشو با تاخیر انجام می شود	-	زمان شستشو با توجه به مقدار لباسها، فشار آب، درجه حرارت آب، و شرایط دیگر فرق می کند. اگر دستگاه تراز نباشد زمان شستشو افزایش می یابد
دستگاه در حین خشک کن متوقف شد و یا خشک کن کافی نیست	پیام خطا PFE بعلت مقدار زیاد پودر یا نامناسب بودن پودر	اگر دستگاه پیام PFE داد، ابتدا دستگاه را خاموش کنید سپس مجدداً دکمه power را و بعد دکمه Spin را فشار دهید و در آخر دکمه Strat/Hold را فشار دهید

## پیامهای خطا

پیام خطا	اشکال	علت احتمالي	راه حل
IE	اشکال در ورود آب	شیر آب بسته است	شیر آب را باز کنید
		فیلتر ورودی آب مسدود است	فیلتر را باز کنید
		شیر برقی نامرغوب است یا خراب شده است	با نمایندگی تماس بگیرید
		در حین آبیگری پمپ تخلیه کار می کند	با نمایندگی تماس بگیرید

با نمایندگی تماس بگیرید	سنسور سطح آب (هیدروستات) نامرغوب یا خراب است		
با نمایندگی تماس بگیرید	برد سطح آب را بررسی نمی کند		
با نمایندگی تماس بگیرید	لوله تخلیه گره یا پیچ خورده است	اشکال در تخلیه	OE
با نمایندگی تماس بگیرید	پمپ تخلیه خراب شده است		
با نمایندگی تماس بگیرید	در خلال تخلیه آبگیری انجام می شود		
با نمایندگی تماس بگیرید	هیدروستات خراب است		
دستگاه را متوقف کرده و لباسها را باز کنید	لباسها در هم پیچیده و در یکطرف درام قرار گرفته اند	اشکال در تراز بودن	UE
در را ببندید	هنگامیکه در باز است دکمه Start/Pause فشرده شده است	اشکال باز	LE
با نمایندگی تماس بگیرید	قفل در خراب است	بودن در	
با نمایندگی تماس بگیرید	برد قفل در را بررسی نمی کند		
با نمایندگی تماس بگیرید	بدلیل خراب بودن شیر برقی دستگاه عملیات آبگیری را مداوم انجام می دهد	اشکال در لبریز شدن	E2
با نمایندگی تماس بگیرید	هیدروستات خراب است		
با نمایندگی تماس بگیرید	پمپ تخلیه کار نمی کند		
با نمایندگی تماس بگیرید	نشستی آب از درام یا لوله تخلیه وجود دارد	نشستی آب	E4
لباسها را بصورت مناسب قرار دهید	لباسها در بین لاستیک در و درام گیر افتاده اند	اشکال های ولتاژ	E5
با نمایندگی تماس بگیرید	برد نامرغوب است		
لباسها را بصورت مناسب قرار دهید	لباسها در بین لاستیک در و درام گیر افتاده اند	اشکال	E6
با نمایندگی تماس بگیرید	موتور خراب است	اورژانسی	
با نمایندگی تماس بگیرید	برد نامرغوب است		



پیام خطا	اشکال	علت احتمالی	راه حل
E8	اشکال در موتور	موتور بطور مناسب متصل نیست	با نمایندگی تماس بگیرید
		موتور کار نمی کند	با نمایندگی تماس بگیرید
E9	اشکال در هیدروستات	هیدروستات خراب است	با نمایندگی تماس بگیرید
H2	اشکال در مقاومت گرمایی	المنت خراب است	با نمایندگی تماس بگیرید
		المنت بدرستی متصل نیست	با نمایندگی تماس بگیرید
H4	اشکال در داغ شدن بیش از حد مقاومت گرمایی	المنت بدون وجود آب در درام داغ شده است	با نمایندگی تماس بگیرید
		المنت خراب است	با نمایندگی تماس بگیرید
H5	اشکال در دمای آب	دمای آب در برنامه پشمی یا ظریف به بیش از ۴۵ درجه رسیده است	با نمایندگی تماس بگیرید
H6	اشکال در المنت	المنت کار نمی کند (در ۱۵ دقیقه دمای آب ۲ درجه بالا نرفته است)	با نمایندگی تماس بگیرید
H8	اشکال در داغ شدن بیش از حد المنت	المنت بدون وجود آب در درام داغ شده است	سطح آب را بررسی کنید
IB	اشکال در ترانزیستور دو قطبی	برد خراب است	با نمایندگی تماس بگیرید





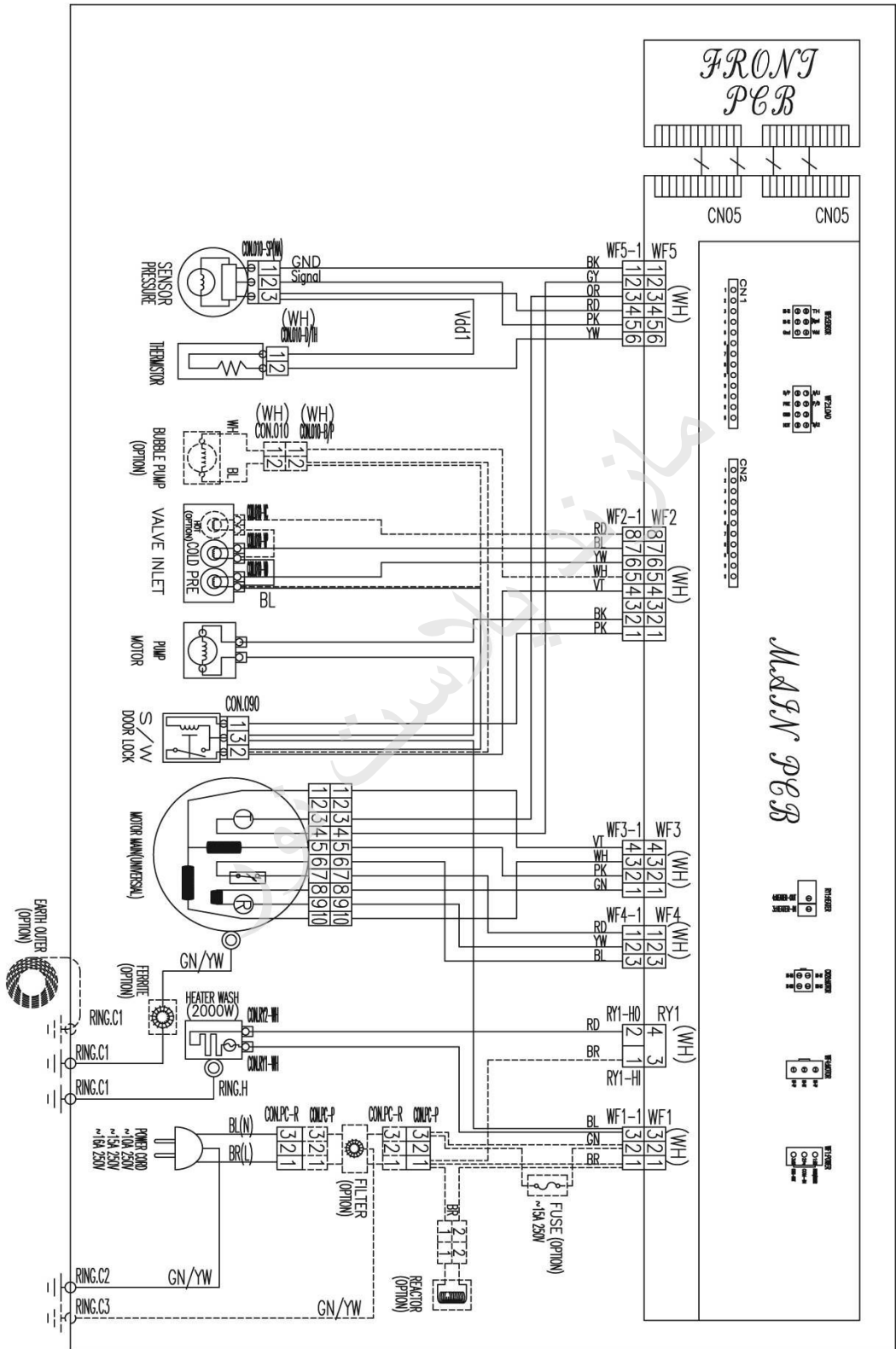
پیام خطا	اشکال	علت احتمالی	راه حل
PFE	اشکال در فیلتر پمپ تخلیه	فیلتر پمپ تخلیه مسدود شده است	فیلتر را تمیز کنید
		پمپ تخلیه در خلال خشک کن کار نمی کند	پمپ تخلیه را تعویض کنید
		مقدار زیاد پودر استفاده شده است	مقدار مناسب پودر استفاده کنید
		لوله تخلیه بالاتر از ۱ متر از سطح زمین قرار گرفته است	لوله تخلیه را در ارتفاع زیر ۱ متر قرار دهید

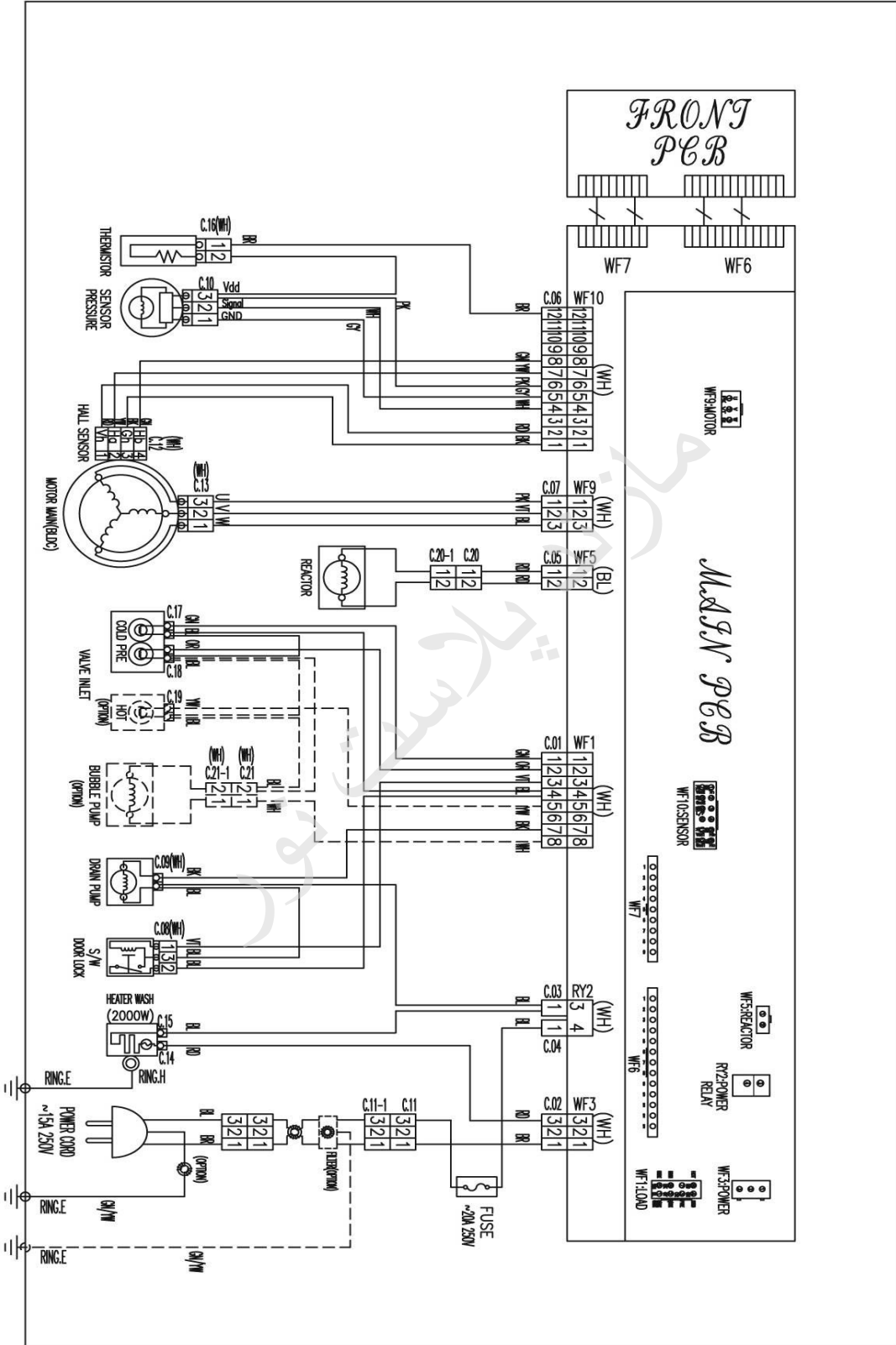
اگر پس از بررسی موارد ذکر شده، دستگاه هنوز کار نمی کند به مرکز خدمات مشتریان مراجعه کنید. در هنگام مراجعه به مرکز خدمات مشتریان لطفاً مدل دستگاه، شماره سریال و نوع مشکل را بیان کنید. اطلاعات مورد نظر بر روی برچسب کنار دستگاه قرار دارد. این اطلاعات به تکنسین مربوط کمک می کند تا قطعات لازم را مشخص کرده و سرعت دستگاه را تعمیر کند.

**توجه:** کارخانه سازنده هیچگونه مسئولیتی در قبال آسیبهای ناشی از عدم رعایت موارد ایمنی ذکر شده ندارد.



1041/1042/1043/1241/1242/1243/1051/1052/1053/1251/1252/1253







WWW.MPN101.COM

همکار گرامی شما از طریق سایت شرکت مازندپلاست نور میتوانید نسبت به خرید محصولات اقدام فرمایید:

**مزایای خرید اینترنتی**

رویت و ویرایش پیش فاکتور توسط خریدار

صرفه جویی در زمان

تنوع محصولات

مازندپلاست نور



شرکت مازند پلاست نور  
WWW.MPN101.COM